



Bizkaiko bazterketa-egoeran dauden gazteak harreman-dimentsioaren eragina helduarorako emantzipazio-prozesuetan

Juventud en riesgo de exclusión en Bizkaia: Incidencia de la dimensión relacional en los procesos de emancipación a la vida adulta

Ana Sofi Telletxea Bustinza (Caritas Bizkaia)
Thomas Ubrich (Comité técnico Fundación FOESSA).
Amaia Izaola Argüeso (UPV/EHU)





ESKERRIK ASKO!!!!

Adoratrices
Agintzari
Caritas Bizkaia
Irse-ebi
Izangai
Peñascal
Residencia Artagan
Zabalbideak
Zehar Euskadi

Estrategia Joven Diputación Foral
de Bizkaia
Servicio de Infancia DFB
Centro de Primera Acogida
Elguezabal
Lanbide
Sección de Valoración de
exclusión (Inclusión DBF)
Universidad de Deusto
Unicef Euskadi
Harribide
Astialdi Sarea



Especialmente

A los y las más de 130 jóvenes que han
contribuido con su experiencia de vida y
su saber.

PRESENTACIÓN DE LA INVESTIGACIÓN

Situar en un
primer plano la
dimensión
relacional y los
vínculos de la
juventud en
procesos de
emancipación

Desde Caritas Bizkaia y se unen el equipo de Estudios de Cáritas Confederal Española y se une la Universidad del País Vasco.

Este proyecto tiene como objetivo general contribuir al **avance** de la **intervención social** y de las **políticas sociales dirigidas a la juventud en riesgo de exclusión social**, generando **conocimiento** sobre la **dimensión relacional** y cómo esta influye en sus procesos de **emancipación a la vida adulta**.

Se centra en el colectivo de jóvenes (18-21) en situación de exclusión social acompañados por entidades del tercer sector en programas públicos, principalmente.

DE DONDE NACE ESTA INVESTIGACIÓN

DESDE LAS ENTIDADES SOCIALES SE DETECTA:

- ✓ Escasez en los vínculos sociales en la etapa adulta generados por procesos difíciles en su etapa infantil
- ✓ Grandes niveles de soledad que se arrastran desde la infancia



IMPACTO

- ✓ Influencia negativa en procesos de **toma de decisiones**, empleabilidad o formación
- ✓ **Autoconcepto** y autoimagen deteriorada y negativa. **Cierre sobre sí mismas/os.**
- ✓ **Dificultades en la construcción de vínculos positivos.** Tendencia a unirse a jóvenes en situaciones similares. **Redes debilitadas.**
- ✓ **Influencia en la emancipación a la vida adulta**, más allá del acceso a derechos sociales: empleo, prestaciones o vivienda.
- ✓ **Ansiedad** ante la idea de una emancipación a la vida adulta en soledad y pérdida de referencias.

La investigación pretende alcanzar los siguientes objetivos específicos:

- Analizar la relación entre la posición social de los jóvenes en exclusión social y su dimensión relacional; es decir, si cuentan con **redes de apoyo**.
- Estudiar la relación entre la **intensidad y calidad relacional en la infancia** y el nivel de **éxito** de su proceso de **emancipación a la vida adulta**. (Influencia de la TIP)
- Observar las **diferencias** entre jóvenes de origen **inmigrante y nacionales y de género**, tanto en lo relativo a sus vivencias en el pasado, como a sus procesos de emancipación.

Dimensión relacional. ¿A qué nos referimos?

1.- Parte de la exclusión – inclusión social, entendidos como fenómenos multidimensionales y dinámicos.



Modelo de Acción Social. Caritas Bizkaia (2009)



Caritas Bizkaia, MAI, 2022

Dimensión relacional. ¿A qué nos referimos?

1.- Parte de la exclusión – inclusión social, entendidas como fenómenos multidimensionales y dinámicos.

Transmisión Intergeneracional de la Pobreza (TIP)

“La pertenencia a unas **redes sociales** con un marcado perfil de **vulnerabilidad** aumenta las probabilidades de **sucesos vitales estresantes**. Padecer en la **niñez y/o adolescencia** uno o varios de estos acontecimientos puede llevar inexorablemente al **fuerte debilitamiento de las redes**. En ese caso no nos encontraríamos dentro de un “círculo vicioso de la pobreza, sino que, este es el **momento en el que el círculo se torna en espiral**”. (FOESSA 2016).

SUCESOS VITALES ESTRESANTES Y SU IMPACTO EN EL PROCESO VITAL

- Malos tratos en la infancia
- Muerte de las personas de referencia
- Separación y divorcio de la pareja
- Falta de apoyo social, soledad o abandono
- Adicciones
- Pérdida de la vivienda
- Desempleo
- Intentos de suicidio
- Proceso migratorio

SVE: acontecimientos relevantes y traumáticos en la vida de las personas que éstas reconocen como importantes para su cambio evolutivo



Muñoz, Vázquez y Vázquez, 2003

“mochila”.

Acceso a bienestar material y a derechos → CARENCIA – VULNERABILIDAD Y SEGURIDAD.

Arraigo: capital relacional, redes de apoyo y familiares y SVE → PROTECCIÓN, RIESGO O DAÑO.

Dimensión relacional. ¿A qué nos referimos?

2. Vida que compartimos con las demás personas: la construimos y nos construye. Nos vincula. Genera pertenencia, identidad, sentido vital y apoyos para salir adelante.

Capital Social

Acceso a bienes económicos y estatus social.

Persona y comunidad.

MOVILIDAD SOCIAL

- ✓ **Individual e instrumental:** Oportunidades y beneficios de pertenecer a un grupo. Estatus y reconocimiento → capacidad económica y ascenso social. (Bourdieu)
- ✓ **Multinivel e instrumental:** Micro y macro. Todo lo que ofrece la estructura social y que el individuo puede utilizar en su beneficio: relaciones interpersonal y normas aplicadas para distribuir CS. Elemento comunitario.
 - ✓ CS Vinculante (interno) y Puente (externo). (Putman).

Bienes relacionales

Lo que no se convierte en dinero o estatus.

- ✓ Marcos de **referencia**, seguridad, visión del mundo y visión de uno/a misma.
- ✓ Afecto, seguridad, identidad grupal, sentido vital, pertenencia.
- ✓ **Potencial** para la prevención o superación de situaciones de exclusión social. (Lorenzo, F. 2017).

Protección y Reconocimiento

- ✓ **Soportes** para afrontar las dificultades de la vida. “Contar con” (Protección)
- ✓ Interacción social; **mirada** que da “prueba de existencia” y de “valía” a la persona. “Contar para” (Reconocimiento).
- ✓ Dimensión afectiva y refuerzo de la interdependencia humana. (Paugam, 2008).

Capital relacional

Capital asociativo

Capital simbólico

Rasgos públicos que otorgan valor a la persona, símbolos que empoderan. Conjunto de sentido para saber, orientarse y tomar decisiones. (Bourdieu, Vidal).

Dimensión relacional. ¿A qué nos referimos?

2. Vida que compartimos con las demás personas: la construimos y nos construye. Nos vincula. Genera pertenencia, identidad, sentido vital y apoyos para salir adelante.

Protección y Reconocimiento

(Paugam 2008 - 2023)

Tabla 1. – Definición de los diferentes tipos de vínculo en función de las formas de protección y de reconocimiento

Tipos de vínculos	Formas de protección	Formas de reconocimiento
Vínculo de filiación (entre padres e hijos)	Contar con la solidaridad intergeneracional Protección cercana	Contar para sus padres y sus hijos Reconocimiento afectivo
Vínculo de participación electiva (entre consortes, amigos, próximos elegidos...)	Contar con la solidaridad del entre-sí electivo Protección cercana	Contar para el entre-sí electivo Reconocimiento afectivo o por similitud
Vínculo de participación orgánica (entre actores de la vida profesional)	Empleo estable Protección contractual	Reconocimiento por el trabajo y el estima social que de él se deriva
Vínculo de ciudadanía (entre miembros de una misma comunidad política)	Protección jurídica (derechos civiles, políticos y sociales) a título del principio de igualdad	Reconocimiento del individuo soberano

Fuente: Paugam, 2008.

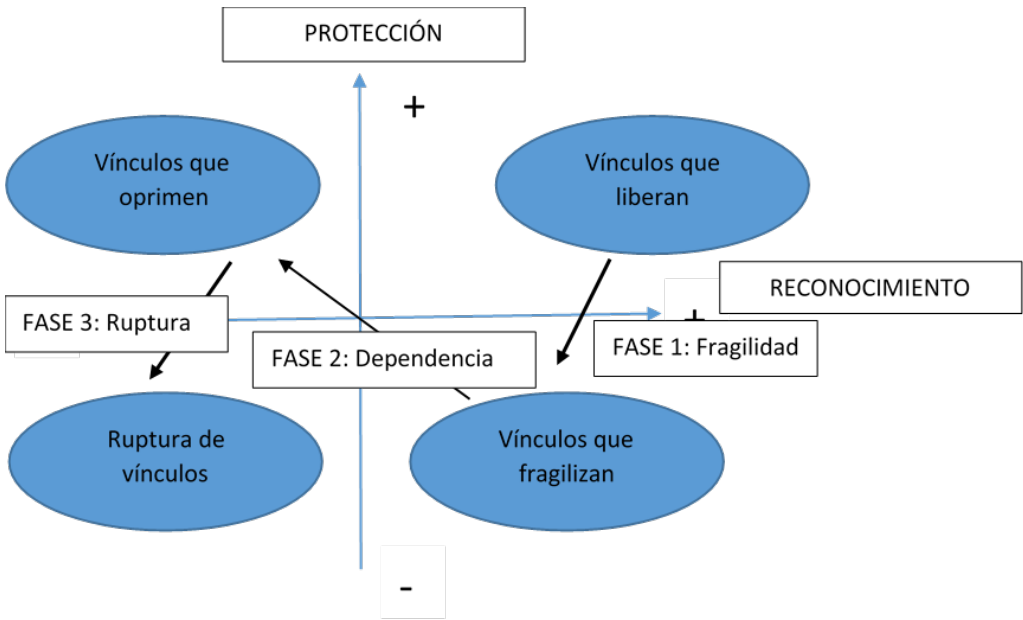
Tabla 2. – La ruptura de los vínculos sociales

Déficit de protección	Negación de reconocimiento
Imposibilidad de contar con los padres o los hijos en caso de dificultad	Abandono, malos tratos, desacuerdo duradero, rechazo Sentimiento de no contar para los padres o los hijos
Aislamiento relacional	Rechazo del grupo de pares Traición, abandono
Vínculo ocasional con el mercado de empleo, paro de larga duración, entrada en una carrera de asistido	Humillación social Identidad negativa Sentimiento de inutilidad
Alejamiento de los circuitos administrativos, Incertidumbre jurídica, Vulnerabilidad respecto a las instituciones, Ausencia de documentos de identidad, Exilio forzado	Discriminación jurídica No reconocimiento de los derechos civiles, políticos y sociales Apatía política

Apego social, plenitud

Descalificación social

PROCESO DE DESCALIFICACIÓN SOCIAL





Mirada desde la exclusión inspirada por la acción social

Thomas Ubrich (Comité técnico Fundación FOESSA).



De la pobreza a la exclusión social



Más allá de la pobreza económica

LA EXCLUSIÓN SOCIAL

- Es más que la falta de dinero
- Es la acumulación de dificultades
- Es un alejamiento del espacio central de la sociedad
- Es **multidimensional**

LA ESPIRAL DE LA EXCLUSIÓN



EMPLEO
Ser la persona con más ingresos y llevar más de 1 año desempleada

CONSUMO
Pobreza extrema con ingresos inferiores al 30% de la renta familiar mediana

VIVIENDA
Riesgo de desahucio

DIMENSIONES DE LA EXCLUSIÓN SOCIAL

PARTICIPACIÓN POLÍTICA
No participar en la vida social

SALUD
Tener una enfermedad crónica que impida la autonomía

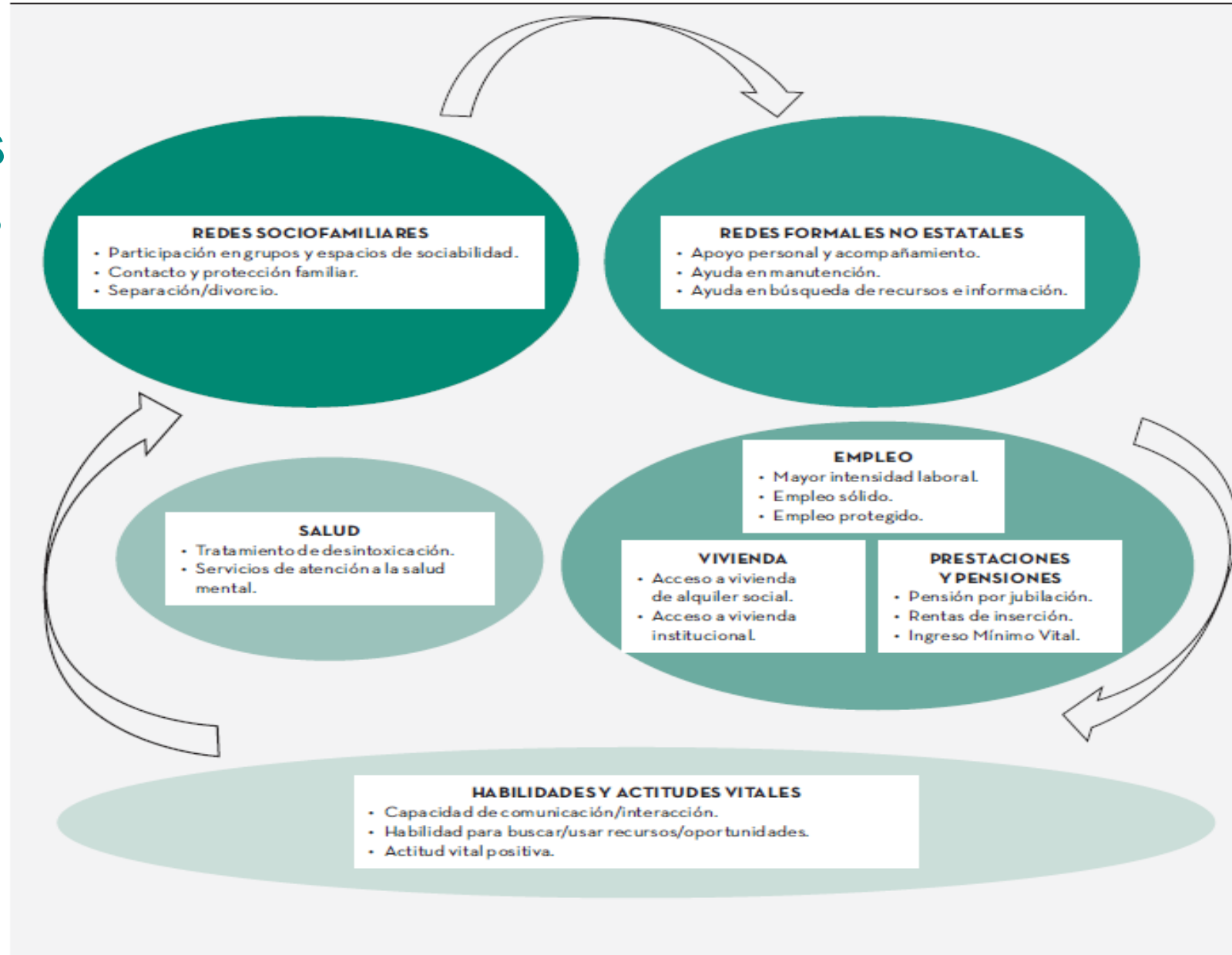
EDUCACIÓN
Tener un bajo nivel de estudios

AISLAMIENTO
Vivir en soledad sin ningún apoyo

CONFLICTO SOCIAL
Sufrir malos tratos

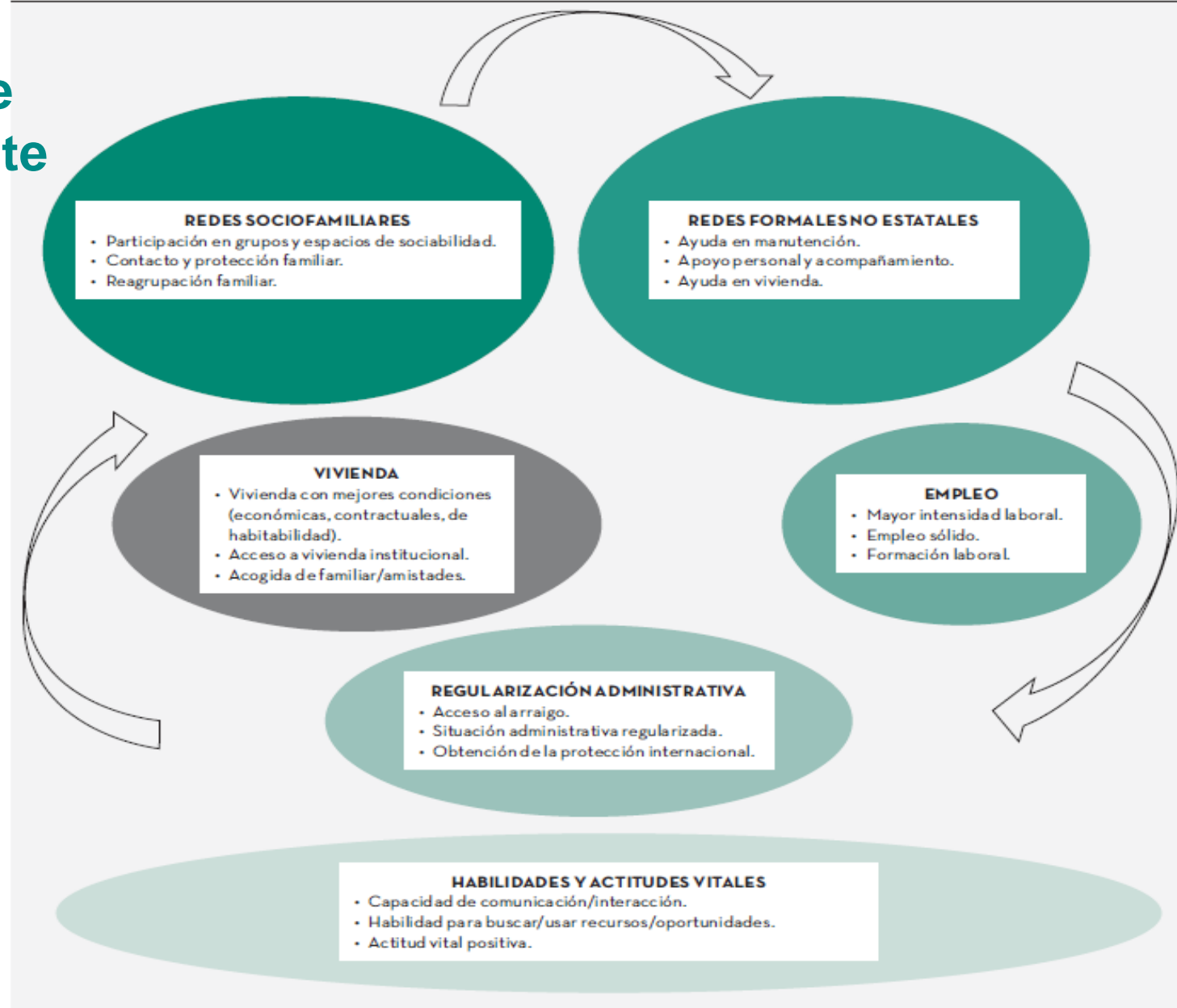
Procesos hacia la autonomía que favorecen las dinámicas de inclusión

En hogares autóctonos



Procesos hacia la autonomía que favorecen las dinámicas de inclusión

En hogares de origen migrante



Mirada desde la exclusión inspirada por la acción social

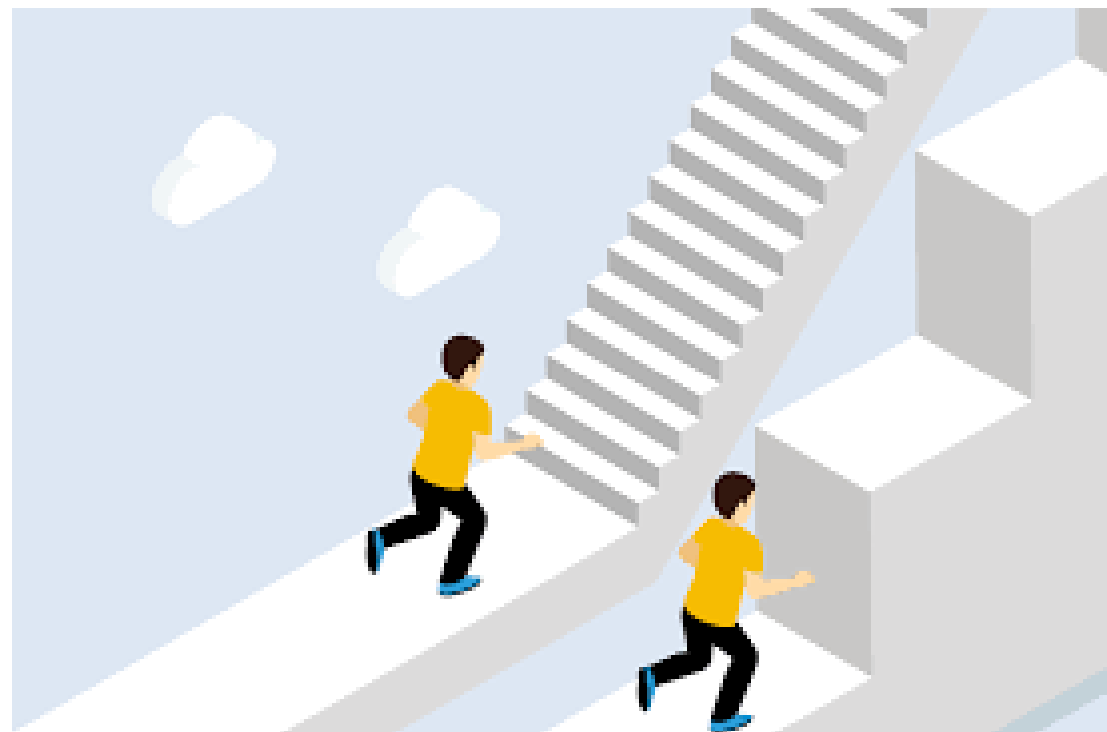
**Los multiplicadores de la desigualdad:
el origen social y los vínculos rotos**

La exclusión social se hereda (TIP)

Casi 9/10 con educación primaria **mismo nivel educativo que sus padres.**

NIVEL EDUCATIVO

Los hijos/as de personas de bajo nivel educativo tienen un **riesgo de pobreza de más del doble** que el de los hijos/as de personas altamente educadas.



La exclusión social se hereda (TIP)

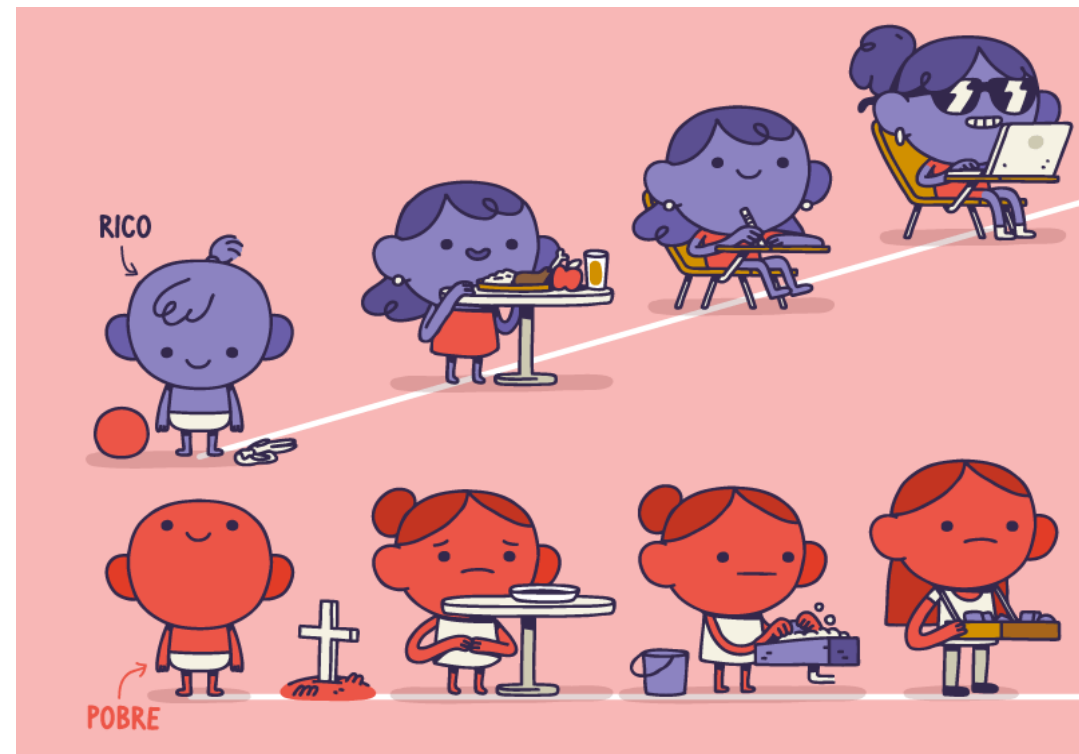
Padres con ocupaciones elementales → **x2 posibilidades de no alcanzar la educación secundaria obligatoria**

OCUPACIÓN

Padres con ocupaciones relacionadas con dirección, técnicos, apoyo administrativo → **doble de posibilidades de tener educación universitaria**

ORIGEN

El riesgo de **pobreza** se multiplica **x2,4** si al menos uno de los progenitores nació **fuera de la UE**.



Relaciones sociales: una red rota y desigual

- La fortaleza de nuestras relaciones **determina quién se hunde y quién sale a flote.**
- En la exclusión severa, el aislamiento se **ha quintuplicado**: del 3% en 2018 al 16% en 2024.
- Solo un tercio hogares en exclusión severa mantiene relaciones de ayuda mutua (el 63,3% en 2018); otro tercio depende en exclusiva de ayudas externas (32,5%) y otro tercio “ni da ni recibe” soporte (30,5%).
- El aislamiento social afecta ya al 5,4% de la población (frente al 3,0% en 2018), al 13,3% de la población excluida y al 16,6% de quienes están en exclusión severa



Relaciones sociales: una red rota y desigual

- El “escudo comunitario” español —familia, vecindad, amistad— **se está debilitando justo donde más se necesita**
- La pobreza también aísla, rompe vínculos y empobrece la vida comunitaria.
- Tiene consecuencia de salud mental en las personas que la padecen: la ausencia de apoyo multiplica por 2,5 el riesgo de trastorno mental, mientras que la participación comunitaria lo reduce en torno a un 30 %.
- La falta de recursos también restringe el acceso a espacios sociales y culturales, favoreciendo el retraimiento y erosionando el capital social del conjunto.

Donde se tejen vínculos, la exclusión se vuelve reversible; donde se rompen, la dependencia se acelera.



Bizkaiko bazterketa-egoeran dauden gazteak harreman-dimentsioaren eragina helduarorako emantzipazio-prozesuetan

Juventud en riesgo de exclusión en Bizkaia: Incidencia de la dimensión relacional en los procesos de emancipación a la vida adulta

EMAITZAK ETA ONDORIOAK// PRINCIPALES RESULTADOS Y CONCLUSIONES

Amaia Izaola Argüeso (UPV/EHU)

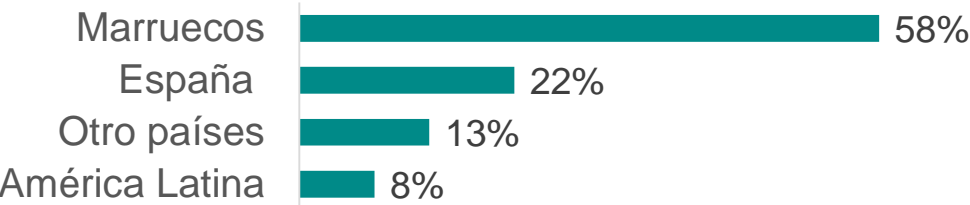


¿Quiénes han participado? Cuestionarios/ entrevistas a jóvenes y grupos focales a expertos y expertas. 73% Caritas Bizkaia, Zehar-Errefuxiatuekin, IRSE, Izangai Elkarte, Abalbideak, Agintzari, Servicio de día Beinke Adoratrices

Cuestionarios: 119 personas jóvenes

19% mujeres /81% varones. Media de edad 20,49

- 7 de cada 10 **no convive con su familia**
- **Nivel de formación medio-bajo:** apenas un 0,9% han alcanzado la educación universitaria, mientras que un 14% no han podido obtener ninguna formación finalizada
- 6 de cada 10 **trabajan o estudian**. Un 20% buscan empleo
- En su mayoría provienen de **entornos familiares sin estudios o con niveles bajos**, pero con una presencia de **actividad laboral significativa**, aunque con una clara brecha de género.
- 7 de cada 10 reconocen ser **creyentes**. De los cuales un 51% dijeron ser **practicantes**.



Entrevistas a 18 jóvenes: 3 chicos / 15 chicas

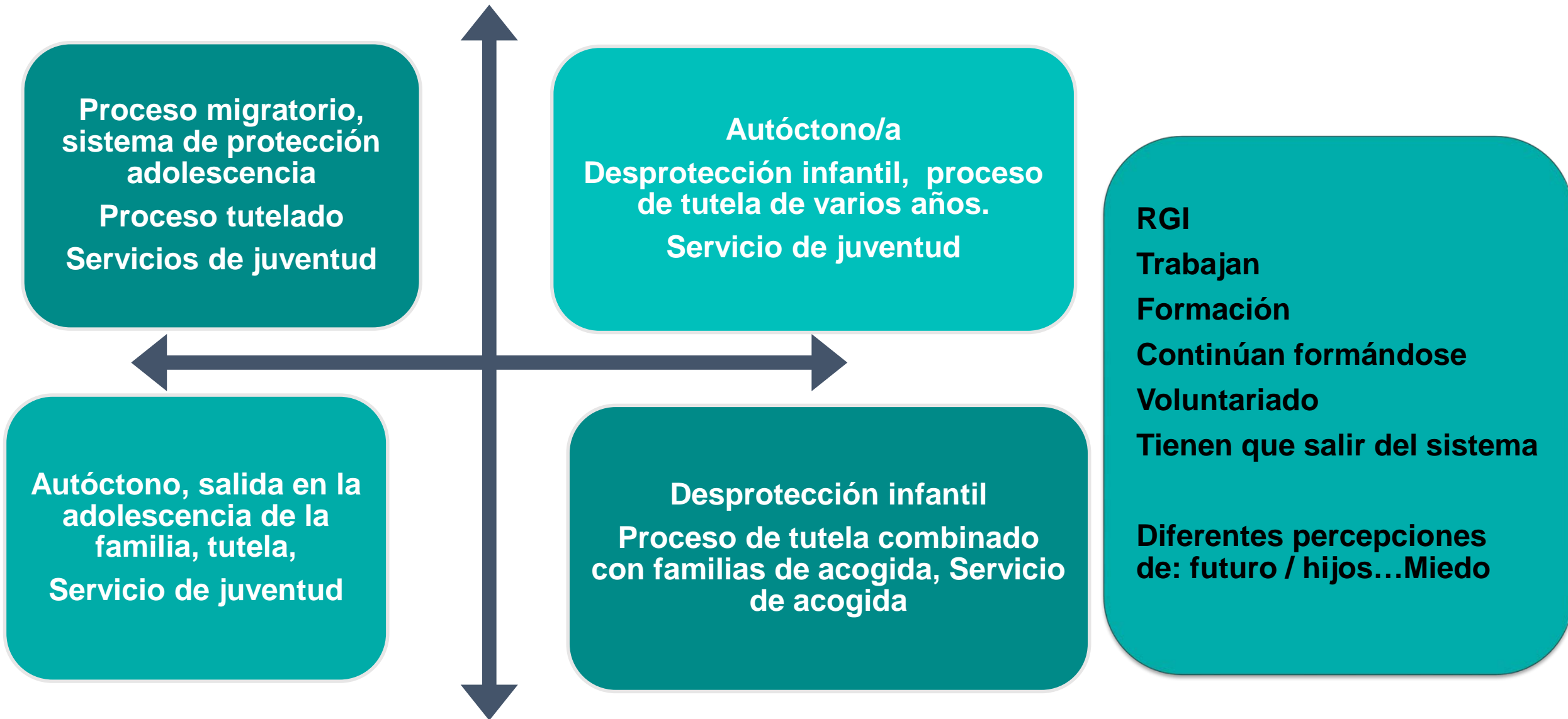
Entrevistas a una experta vinculada a los jóvenes en situación de calle
Entrevista a un psicólogo que trabaja con jóvenes

4 Grupos focales formados por diferentes perfiles de expertos y expertas, intervención, especialistas en psicología, trabajadores sociales, coordinación de centros y representantes de la diputación

1 grupo focal específico de infancia y adolescencia

1 grupo focal específico intervención social

Tipos de trayectorias vitales



Salto a la mayoría de edad y cómo afrontar el proceso de emancipación...

Un problema añadido, ausencia de referentes, nivel de exigencia mayor que el resto de los jóvenes *normalizados*... tienen que esforzarse más para llegar a un ***punto normalizado***.

Un salto entran en juego diferentes cuestiones.

- No cuentan con la protección ni del apoyo de sus progenitores ni del resto de su familia.
- Tienen que hacer frente a un entorno totalmente nuevo y agresivo.
- Las relaciones sociales experimentan un proceso de ruptura muy intenso.
- Abandono de lo comunitario y salto a lo individual.
- La trayectoria vital que han experimentado suele ser muy difícil de superar.

Además y por si fuera poco...

- La situación administrativa en la que se encuentran.
- Un escenario que provoca consecuencias colaterales, situaciones de estrés, de ansiedad que pueden acarrear problemas psicológicos.
- ***Una baja autoestima que entra en choque ante unas expectativas del mundo al que quieren llegar y la cruda realidad a la que tienen que hacer frente.***

Este proceso de emancipación... requiere tener en cuenta diferentes aspectos

Condicionado por **la familia de origen y la experiencia relacional** y vital que hayan tenido con ella.

Factores importantes:

- la capacidad de resistencia y autonomía vital.

El tiempo que han estado expuestos a situaciones de abandono: **la edad del comienzo en un sistema de protección**, así como el tiempo vivido fuera de la familia.

- Lo estructural: vivienda normalizada, un trabajo...

La existencia o no de **un acompañamiento en el proceso de cambio**, así como poder contar con un apoyo a posterior, un proceso excesivamente corto en el tiempo.

- Una realidad social no dirigida institucionalmente

Estrategia de relaciones informales, en el sentido de que puedan tener **una persona de apoyo con la que contar** y ser capaz de comunicarse y desahogarse con esa persona.

Contexto emocional en el que viven estos jóvenes

- El **12,4%** afirma que durante el último año su bienestar emocional ha **empeorado y además son de la opinión de que posiblemente empeorará.**

Han experimentado a lo largo de su trayectoria vital situaciones traumáticas que han repercutido tanto los aspectos relacionales como en cuanto a sus expectativas de futuro.

Uno de cada diez jóvenes etiqueta su bienestar emocional como “**de pena**” y de manera constante).

A las diferentes situaciones se le une un **sentimiento de soledad y el aislamiento social** muy están muy vinculados a la adolescencia y a la juventud, a lo largo de su trayectoria personal han experimentado sucesivas rupturas, con redes sociales, familiares.

Sus relaciones, en algunos, se imitan a las relaciones vinculadas con programas específicos de salidas los fines de semana.

Nunca me he sentido acompañado en casa. Yo todo lo he tenido que hacer solo. Y como mucho sentía acompañamiento en mis sesiones de terapia y en tutorías con mis profesoras y tutoras. Y desde que salí y llegué a estos servicios, yo realmente me siento acompañado, me siento guiado, que es lo que más buscaba [Chico].

Notable nivel de soledad emocional e instrumental.

Los vínculos primarios han fracasado, ¿Qué nos sostiene cuando estamos solos? Los vínculos internos ¿Y los vínculos internos de qué vienen? De relaciones que han sido suficientemente buenas, como para poder internalizar, que si yo me quedo solo, puedo jugar con esa riqueza interna que tengo por vínculos suficientemente buenos que me sostienen yo sé que me quieren, aunque no tenga la percepción directa, visual uno se puede sentir solo y sentirse bien porque sabe que tiene recursos para poderse y que si uno se ha ido va a volver y lo va a seguir queriendo igual y lo mantiene en mente, pero cuando eso no existe ese uno desaparece

La exclusión no parte de ellos, sino de la sociedad, y hay que cambiarlo.

Es necesario cambiar nuestra mentalidad y mostrar que los recursos de las políticas sociales y en concreto las relacionadas con los jóvenes son una inversión para nuestra sociedad, independientemente de su procedencia y género.

Situación relacional:

INFANCIA

- Elevada sensación de soledad
- Red de apoyo **débil** para cubrir **necesidades** en la etapa de crecimiento
- **Mala calidad** relacional con la familia (nuclear y extensa) y amistades

ACTUALIDAD

- Misma **debilidad** en las redes de apoyo. **No hay mejoría** en la adultez.
- La **frecuencia** y **calidad** de las relaciones son **insatisfactorias**.
- **Consecuencias** de la **falta de apoyos** (ayuda y afecto) en el alcance de metas y **objetivos** vitales. Cuestión de falta de recursos.
- Bienestar emocional, físico y psicológico desgasta no solo a la **persona**, sino también a **sus relaciones y por la sociedad**.

La infancia es una etapa que puede marcar el futuro y que se caracteriza por la combinación de las siguientes situaciones

Carencias afectivas

Falta de vinculación

Falta de estabilidad

Enfermedades físicas

Salud mental

Situación de las familias

Experiencias traumáticas vividas

Vivienda

Precariedad económica

Precariedad social

Procesos migratorios

Grupo de infancia:

Se generan sus propias vivencias, sus propias oportunidades y no tienen una red que acompañe de alguna manera, que les esté dando soporte en cuanto a vive la experiencia.

Yo creo que hemos pasado mucho tiempo ocupándonos de proteger, pero no de acompañar. Y no de escuchar. (...) vamos a acompañarlos, vamos a dejarles hacer, vamos a dejarles ser y vamos a dejarles crear, equivocarse sobre todo para poder aprender. Pero desde edades pequeñas, porque es lo que ganan a futuro

**Ser mujer
supone un plus
de
vulnerabilidad**

Las chicas encuentran unas dificultades añadidas a las anteriores, por su propia condición de ser mujer y su planteamiento de cara al futuro, desde el momento incluso de pensar en una trayectoria posible.

Son potenciales víctimas de violencia de género y de trata. Las mujeres entran de formas más invisibilizada, mediante la trata y la prostitución. países el matrimonio infantil sigue presente. La mayoría que quisieran venir no llegan.

Sus proyectos vitales suelen pasar por ser madre, y como ese es su objetivo principal y no están empoderadas entran fácilmente en relaciones tóxicas. Se repiten las experiencias de sus madres y abuelas.

Proceso de emancipación suele ser más lineal en el caso de las chicas, menos disruptivo, porque permiten más acompañamiento por parte de las educadoras, los recursos tienen continuidad y suelen ofrecer opciones residenciales donde siguen estando acompañadas.

Jóvenes migrantes

Las relaciones con sus familias, son especialmente con las madres o algún hermano/a, están determinadas y condicionadas por la distancia, básicamente se realizan vía telefónica, por lo general ocultan o mienten sobre su situación y malestar. En general, llegar a España está asociado a mejorar las expectativas de futuro, sienten que tienen una gran responsabilidad con la familia e incluso en algunos contextos con el grupo o aldea de la que salieron. Esa responsabilidad se traduce en el envío de recursos económicos a la familia del país de origen.

En algunos casos son jóvenes que viven en la calle o hacinados en pisos, sin formación y en situación irregular. Cada vez se dan más casos de menores que acaban en un centro de acogida debido a una reagrupación familiar. Suele suceder que las madres vienen a España para trabajar, y a partir de los cinco años de residencia traen a sus hijos, que ven cómo rompen con todo lo que conocían y con las figuras de referencia que tenían en su país.

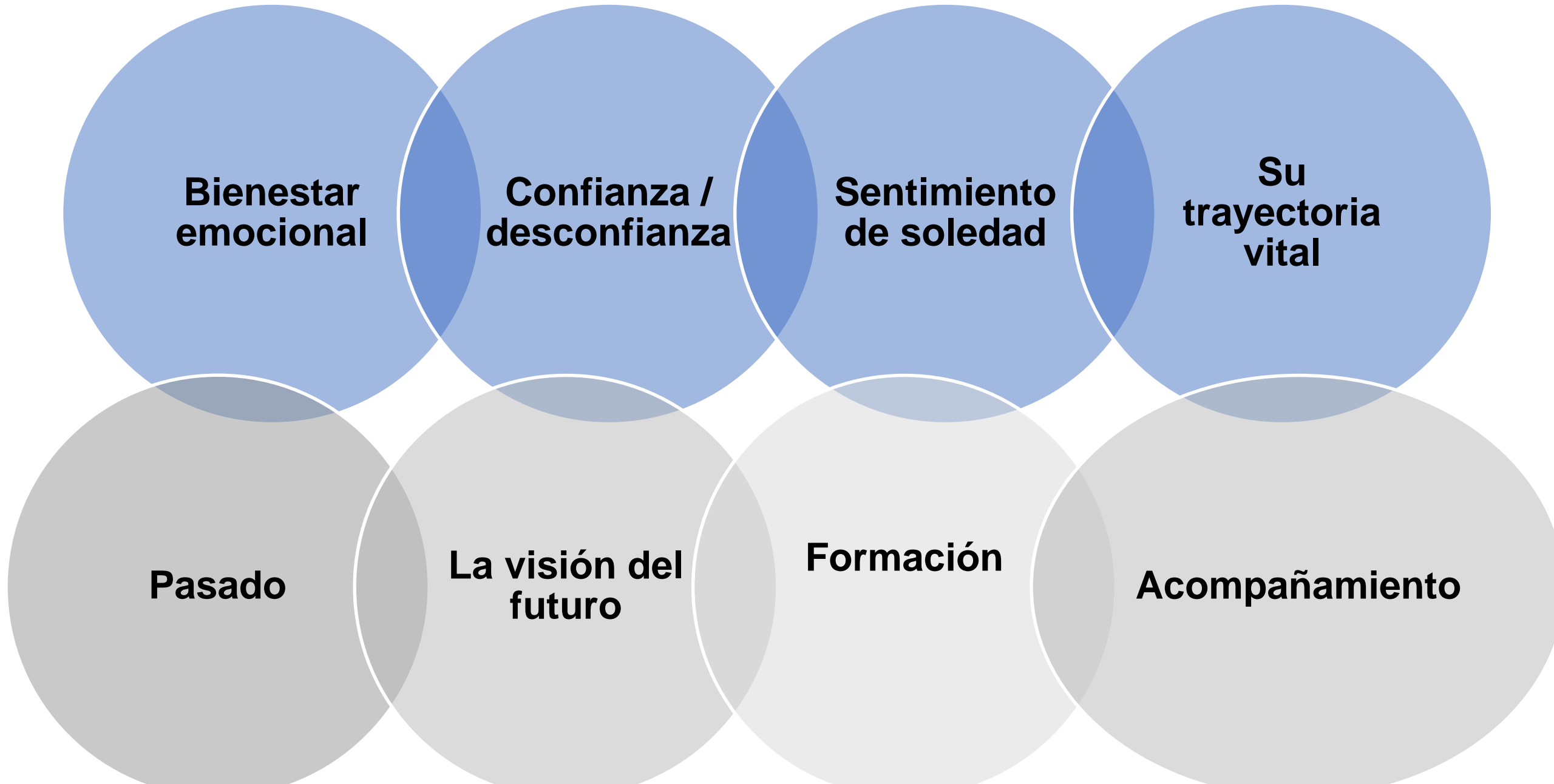
Como contrapartida se genera un desarraigo y transformación cultural, muy importante, se dan situaciones de miedo al rechazo por los referentes en la sociedad de llegada de los relacionados con su país de origen. Por ejemplo, no quieren hacer Ramadán, pero no son capaces de decírselo a su familia. En el caso de las mujeres se produce un importante cambio de rol cuando llegan, situación que genera a su vez un desajuste social y emocional, supone una ruptura y contraste en cuanto lo socializado y por socializar.



De cara a un futuro cercano y urgente de abordar: poner el foco de atención de manera urgente:

- a) Revisión de las políticas sociales dirigidas a estos jóvenes profundizando en los factores que dificultan el proceso de emancipación.
- b) Importante desajuste en - entre estos jóvenes “institucionalizados”, no tienen tiempo en 3 años para cruzar la barrera hacia la emancipación
- c) Diseñar programas que no terminen a los 21 años (vivienda es un grave problema).

Este proceso de emancipación requiere además la interrelación de ...



Y de cara al futuro donde debemos poner el foco de atención

- **Documentación:** proceso más transparente y acompañado. Empresas quieren contratar chavales, pero sin papeles no pueden, y la regularización tarda bastante, así que las oportunidades se pierden.
- **Formación y talleres:** hay muchos chicos que por tema cultural no conciben estudiar, y necesitan cursos para trabajar
- **Redes sociales informales:** conectarle a la sociedad a través del ocio y talleres ocupacionales y voluntariado
- **El tiempo:** chavales que fracasan se quedan sin ningún tipo de soporte, cuando es esencial para que puedan salir adelante.
- **Empoderar a las chicas** para que no tengan miedo de decidir ni de poner límites, y que entiendan que tienen los mismos derechos que los chicos.
- **Trabajo en educación sexual y relacional.** Falta de cariño hacia los chavales y cuotas altas de jóvenes por profesional.
- Hay que buscar espacios para que puedan mostrar su cultura y sentirse aceptados.



Bizkaiko bazterketa-egoeran dauden gazteak harreman-dimentsioaren eragina helduarorako emantzipazio-prozesuetan

Juventud en riesgo de exclusión en Bizkaia: Incidencia de la dimensión relacional en los procesos de emancipación a la vida adulta

Conclusiones finales

Ana Sofi Telletxea Bustinza (Caritas Bizkaia)
Thomas Ubrich (Comité técnico Fundación FOESSA).
Amaia Izaola Argüeso (UPV/EHU)



Relaciones sociales: una red rota y desigual

- Fragilidad relacional estructural y crónica
- Desde la infancia hasta la juventud, muchas trayectorias están atravesadas por soledad, vínculos familiares conflictivos o inexistentes y escasa red de apoyo.
- La entrada en la edad adulta no corrige esta fragilidad; en muchos casos, apenas mejora.
- Déficit de capital social y afectivo
- Falta de personas que escuchen, orienten, cuiden y acompañen en decisiones clave.
- Déficits materiales (nadie que preste dinero) que refuerzan la exclusión.
- La ayuda más reconocida viene de amistades y figuras educativas, pero no alcanza a todos.
- Instituciones con capacidad protectora desigual

Servicios sociales: de último recurso a motor comunitario

- El reto de las nuevas vulnerabilidades:
 - soledad, exclusión digital, desarraigo
- Superar la lógica asistencial → promover vínculos y participación
- Obstáculos:
 - financiación insuficiente y fragmentación institucional



Algunas propuestas

- Poner lo relacional en el centro. Medir y fortalecer el capital relacional —familia, vecindad y asociaciones— con acciones preventivas y de cohesión comunitaria en barrios y municipios.
- Reconstruir apoyos donde se rompieron. Impulsar acompañamiento vecinal, grupos de ayuda mutua y mediación comunitaria, activando espacios de participación cotidiana.
- Estrategia integral contra la soledad. Detección proactiva desde atención primaria y servicios sociales, visitas y llamadas de compañía, y salud mental comunitaria con tiempos máximos de espera y coordinación sociosanitaria.
- Servicios sociales con lógica promocional y comunitaria. Itinerarios que prioricen conexión social, habilidades relacionales e inclusión digital, además de prestaciones; mejorar financiación y coordinación interadministrativa.
- Impulsar sociedad civil y tercer sector. Apoyo estable a asociaciones vecinales y redes solidarias para ampliar pertenencia y acción colectiva, evitando su instrumentalización como sustituto del Estado.
- Cuidados como bien común. Alianzas público-comunitarias para cuidados de larga duración de proximidad (desfeminizar, profesionalizar y dignificar), clave para reducir la soledad en mayores.
- Atajar los determinantes relacionales de la exclusión. Políticas de vivienda y empleo digno y estable, porque la emergencia residencial y la precariedad rompen vínculos y agravan la soledad.