



CARITAS BIZKAIK LAGUNDUTAKO
HAUR ETA NERABEEN PREBENTZIO
ETA BABES PLANAREN
GIDA PRAKTIKOA



Caritas
Bizkaia

www.caritasbi.org



Bilbo, 2024
Caritas Bizkaia

Erribera 8, Bilbo
caritasbi@caritasbi.org
www.caritasbi.org

Dideinua: Erreka multimedia S.Coop



SARRERA 5

**PREBENTZIOAREN
GARRANTZIA: Eremu
Seguruak eta Babesleak** 6

PLANAREN ELEMENTUAK 8

**PREBENTZIORAKO
ELEMENTUAK** 8

Funtsezko figurak,
prebentziorako elementu
gisa 8

Konpromisoa eta
Jokabide Kodea 9

Arriskuen mapa 9

**DETEKZIORAKO ETA
JARDUTEKO ELEMENTUAK** 10

Jarduteko protokoloa 10

Kontzeptu nagusiak 12

Detekziorako adierazleak 14

Haurrari edo Nerabeari
Laguntzeko Jarraibidea 16

Barne fluxugrama 18





SARRERA

Caritas Bizkaia boluntarioria entitate bat da, eta seme-alabak dituzten familiei eta pertsoneri gizarteratze prozesuetan laguntzea dugu helburuetako bat. Lan hori aurrera eramateko, Laguntza Eredu Integral bat dugu ardatz, Giza Eskubideen ikuspegian oinarritua. Giza Eskubideak berez dagozkio gizakiari, eta ezinbestean aintzat hartu beharrekoak dira justizia, aukera berdintasuna eta pertsonen duintasuna erdietsi nahi baditugu.

Ildo horretatik, **haurren kontrako indarkeria nahi genukeena baino fenomeno ohikoagoa eta hurbilagoa da**, errealitate konplexua eta faktore askokoa da, eta hari aurre egiteko funtsezkoa da gizarte eragile guztiek esku hartzea.

Hala:

Caritasek konpromiso irmoa du bere jardueran esparruan orotariko indarkeria motak **prebenitzeko, detektatzeko eta deuseztatzeko.**

Bereziki, pertsona zaugarrienen kontrako indarkeria: **haur eta nerabeen kontrakoa.**

Horretarako, **PREBENTZIOA** da eskura dugun funtsezko lehen neurria.

PREBENTZIOA, ingurune babesleak eta konfiantzazkoak garatuz eta sustatuz haur eta nerabeentzat nahiz laguntza ematen diegun eta adingabeak dituzten familientzat





PREBENTZIOAREN GARRANTZIA

Haur eta nerabeen eskubideak larriki urra daitezen saihesteko aldeztasunetik jardutean datza prebentzioa. **Esku hartu behar dugu haien babes faktoreak zabaltzeko eta arriskuak murrizteko**, haien eta beren familien ongizatea eta bizi kalitatea sustatzeko ekintzak bideratuz.

PREBENTZIOari emango diogu lehentasuna, abiapuntutzat harturik gure proiektuetarako **EREMU SEGURUAK ETA BABESLEAK** sortzea. Eremu lagunkoia eskaini behar ditugu, fisikoki eta emozionalki erosoak, haur eta nerabeak gustura senti daitezen eta itzultzeko gogoia izan dezaten:

... etortzeko edo ez etortzeko askatasuna dut

... babestuta, zainduta eta zaintzaile sentitzen naiz

... barre egin eta partekatu dezaket

... entzuten dut eta entzunda sentitzen naiz



... nolakoa naizen adierazteko askatasuna dut

... begietara begiraten dugu, epaitu gabe

... nire emozioak adierazteko askatasuna dut

... ez naiz bakarrik sentitzen

Arestian esandakoaz gainera, haur eta nerabeentzako **EREMU SEGURU ETA BABESLEAK SORTZEKO** arduradun taldeak landu beharreko garrantzi handiko zenbait elementu daude.

ESPAZIO SEGURU ETA BABESLEAK SORTZEN laguntzeko, proiektuaren arduradun-talde gisa...

... tratu onaren aldeko apustu kontzientea egiten dugu

... konfiantzazko erlazioak ezartzen ditugu haurrekin

... haurrek beren iritzia eman dezaten laguntzen dugu

... haurrek haien Eskubideak ezagutu ditzaten laguntzen dugu



... haurren arteko berdintasun-harremanak bultzatzen ditugu

... familiekiko ahaidetasun positiboa lantzen dugu

... aldizka formakuntzak egiten ditugu

... arriskuak aztertu eta hauek murrizteko baliabideak jartzen ditugu




PLANAREN ELEMENTUAK

PREBENTZIORAKO ELEMENTUAK

Funtsezko figurak, prebentziorako elementu gisa

Planak funtsezko zenbait figura proposatzen ditu: **HNBO, HNBOO, Babesteko Batzordea eta Esku Hartzeko Agentek**. Jarraian, horietako bakoitzaren azalpen laburra:

- Haurrak eta nerabeak indarkeriaren aurrean babesteari buruzko lege organikoak (LOPIVI delakoak) dioenari jarraituz, **Haurrak eta Nerabeak Babesteko Ordezkaria (HNBO)** nahitaezko figura da haur eta nerabeekin aisialdiko eta denbora libreko hezkuntza jarduerak egiten diharduen entitate ororentzat. Pertsona horrek koordinatzen du Planaren ezarpena Caritas Bizkaian. Hura da entitateko erreferentziatzko figura, tratu onari eta indarkerien prebentzioari dagokienez.
- Caritasek lurralde sakabanatua duenez jardun eremu, Haurrak eta Nerabeak Babesteko Ordezkaria izateko betebeharra sendotzea erabaki da, eta halaxe sortu da **Haurrak eta Nerabeak Babesteko Ordezkariordearen (HNBOO)** figura. HNBOOa arduratzen da arautegia betetzen dela monitorizatzeaz, HNBOrekin koordinatuta. HNBOa bezala, ordezkariordeak ere erreferentziatzko figura dira laguntzaile edo parte-hartzaile diren proiektuetan tratu onari eta haur eta nerabeen kontrako indarkeriaren prebentzioari dagokienez.
- Entitateak bere eginbeharrak behar bezala betetzeko, **Haurrak eta Nerabeak Babesteko Batzordea** sortzea planteatzen da. HNBOak eta HNBOOek osatuko dute batzordea, eta asmoa da aldian-aldian bilerak egitea, ezarritako prebentzio eta babes neurrien jarraipena egiteko, baita kasuren bat hautemanaz gero haren jarraipena egiteko ere.

- 
- Azkenik, **Haurrekin Esku Hartzeko Agenteak** dira proiektuetan haur eta nerabeekin zuzenean lanean ari diren 18 urtetik gorako kide guztiak (boluntarioak nahiz kontratupekoak). Garrantzizkoa da prestakuntza ibilbide bat finkatzea, haurren kontrako indarkeriaren prebentzioaren eta babesaren oinarritzko alderdiak lantzeko. Boluntario eta langileek sexu izaerako delituen eta giza salerosketaren ziurtagiri negatiboa aurkeztu beharko dute, baita haur eta nerabeekin lan egiteko finkatutako Babes Konpromisoa sinatu ere (berekin dakar Jokabide Kodea beren gain hartzea).

Babes Konpromisoa eta Jokabide Kodea

Babes Konpromisoarekin Caritas Bizkaiko Babes Planak proposatzen duena betetzeko konpromisoa hartzen dugu. Konpromiso hau Jokabide Kodearekin batera doa. Bertan, gure ekintzetan parte hartzen duten pertsonenganako nolako portaera eta jarrera izan behar dugun deskribatzen da, bereziki, haurrekin eta nerabeekin ditugun harremanei dagokionez.

Arriskuen mapa

Gure proiektuetan haur eta nerabeekin egiten ditugun jarduerak garatzean ager daitezkeen arriskuen eskema da. Eskema horretan, jardueraren **espazio fisikoarekin** loturiko alderdiak, **alderdi emozionalak** nahiz arduradun **taldearen prestakuntzari eta gaikuntzari** loturikoak aipatzen dira. Arriskuen mapak prestatzean, garrantzizkoa da haur eta nerabeek berek ere parte hartzea, aditzera eman dezaten zer arrisku hautematen duten.

Caritasek landutako proiektu bakoitzak bere arriskuen mapa izango du, garatzen dituen jarduera nagusien arabera. Txantiloia erabiliz, honako datu hauek bilduko ditugu: jarduera zehatza, zer arrisku ekar ditzakeen, zer neurri hartuko dugun arrisku horiek murrizteko eta zer jarraipen adierazle kontuan hartuko ditugun aldian aldiko ebaluazioa egiteko.





DETEKZIORAKO ETA JARDUTEKO ELEMENTUAK

Jarduteko protokoloa

Indarkeria edo eskubide urraketa gerta daitekeen egoera **jarduteko protokoloak** barne hartu beharko lituzke honako fase hauek: **1)** Detekzioa; **2)** Barne jakinarazpena; **3)** Balorazioa; **4)** Kanpo jakinarazpena egiteko aukera. Protokoloaren lehen fasean sakonduko dugu (**DETEKZIOA**), **Esku Hartzeko Agente guztiak baitaude fase horretan inplikaturik**. Gainerako faseetan, HNBOaren laguntza izango dugu.

● **Zer da?** Indarkeriazko edo eskubide urraketa egoera bat **identifikatzea** dakar eta egoera babesgabea dagoen haur edo nerabe bati babes emateko **lehen baldintza** da. Detekzioa ahal bezain goiztiarra izatea komeni da.

● **Zer urraketa-egoera identifika ditzakegu?**

- **Tratu txarraren EBIDENTZIA:** haurra edo nerabea indarkeria egoera baten biktima izan den eta egoera hori zuzenean ikusita nahiz haur edo nerabeak kontatuta egiaztatzeko moduan gauden kasuak dira.
- **Tratu txarraren SUSMOA:** hirugarrenek aditzera emandakoaren arabera tratu txarren zantzuak dauden baina zantzu horiek egiaztatzeke ditugun kasuak dira.
- **ARRISKU egoera:** familia, gizarte edo hezkuntzako gorabehera, gabezia edo gatazken ondorioz adingabearen eskubideei kalte egiten zaien eta, beraz, adingabea tratu txarra hartzeko arriskuan jartzen duten egoerak dira.

● **Zer egin?** Urraketa atzeman ondoren, **HNBOari helaraziko diogu informazioa** (zuzenean edo HNBOOaren bidez). Horretarako, **jakinarazpen-fitxa erabiliko dugu**. HNBO egoera baloratzeaz eta beharrezko neurriak ezartzeaz arduratuko da. Informazioa helarazi



ondoren, gai garrantzitsu bat egoeraren **premia baloratzea** izango da (**HNBO eta/edo HNBOOarekin batera**). Balorazio horretatik abiatuta, premiazko protokoloa edo protokolo arrunta aktibatuko dugu:

- **PREMIAZKO protokoloa: adingabeen kontrako tratu txarren balizko egoera** bat hautematen denean, **eta jakina denean haurraren edo nerabearen osasuna, segurtasuna edo/eta integritatea arriskuan daudela**. Beharrezkoa den zerbitzura lagunduko diogu haur edo nerabeari (adibidez, osasuna, polizia...). Saiatuko gara haurraren edo nerabearen konfiantzazko bi pertsona heldu joan daitezen harekin eta, oro har, informazioa emango zaie haren arduradun legalei.
- **Protokolo ARRUNTA: Premiazko kasuetan planteatutako berehalakotasunik eskatzen ez duten kasuetan**. Arriskuaren larritasuna zehazteko eta dagozkion neurriak hartzeko denbora tarte gehienez 7 lanegunekoak izatea proposatzen da.

Ondorengo atal hauek, Esku Hartzeko Agente gisa, **DETEKZIOAN** jarduteko elementu praktiko eta erabilgarriak dira:

- **Kontzeptu Nagusiak** (10-11. orrialdeak): gure begirada zabalduz indarkeriazko edo eskubide urraketako egoerak hautematen lagunduko digute.
- **Detekziorako Adierazleak** (12 orrialdea): haur edo nerabeari zer gertatzen ari zaion jakiten lagun diezaguketen adierazleak biltzen ditu.
- **Haurrari edo Nerabeari Laguntzeko Jarraibideak** (14-15 orrialdeak): Haur edo nerabearekin tratu ona izaten lagun diezaguketen jarraibideak biltzen ditu, indarkeria- edo eskubide-urraketa egoera bat atzemanez gero.
- **Barne Fluxugrama** (16 orrialdea): indarkeria edo eskubide-urraketa egoera baten inplikaturata egon daitezkeen pertsonen arabera hartu beharreko neurriak laburbiltzen dituen informazio-eskema da.





Kontzeptu nagusiak

Indarkeria hautemateko, funtsezkoa da **indarkeriaren kontzeptua hedatzea** eta garrantzi handiko **beste zenbait alderdiri** erreparatzea:

INDARKERIA

Indarkerien kontzeptua zabalitzen du **LOPIVIK**, eta indarkeriazat hartzen du *“adingabeei beren eskubideak eta ongizatea kentzen dien ekintza, ez-egite edo tratu arduragabe oro, haien garapen fisiko, psikiko edo soziala mehatxatzen edo oztopatzen duena, hauek gauzatzeko modua edozein dela ere, eta informazioaren eta komunikazioaren teknologien bidez gauzaturakoa barne, bereziki, indarkeria digitala.”*

INDARKERIA FISIKOA

AKTIBOA: kolpatzea, astintzea; erretzea; ixtea; substantzia kaltegarriak ematea; eguraldiaren gorabehera aurre egitea; itotzea; atsedena eragozte; mutilazio genitala...

PASIBOA: Abandonu fisiko, oinarrizko beharrei jaramonik ez egitea (elikadura, garbiketa, jantziak, osasun-laguntza), arriskuak ez zaintzea eta istripuak saihestea.

SEXU-INDARKERIA

AKTIBOA: sexu-abusua, sexu-erasoa, sexu-portaeren esposizioa, sexu-esplotazioa, pornografian erabiltzea, sexu-proposamenak.

PASIBOA: Aurreko jokabideak ez eragozte edo zuzenean edo zeharka haien alde egitea.

INDARKERIA DIGITALA

Teknologia digitalaren bidez egiten da, aipaturako edozein indarkeria-mota eragiteko.

INDARKERIA PSIKOLOGIKOA

AKTIBOA: iraintzea, barregarri uztea, iraintzea, oihukatzea, errefusatzea, gutxiestea, mehatxatzea, gehiegi eskatzea.

PASIBOA: ez hitz egitea, ez jakitea, ez estimulatzea, ez eskolatzea, bakartzea.

INDARKERIA INSTITUZIONALA

AKTIBOA: haur eta nerabeen oinarrizko eskubideak urratzen dituzten erakundeak dituzten legeak edo prozedurak.

PASIBOA: funtzioak ez betetzea eta/edo aurreko jokabideak ez eragozte, zuzenean edo zeharka.

TRATU ONA

LOPIVIK honela definitzen du Tratu Ona: *“haurren eta nerabeen oinarrizko eskubideak errespetatuz, elkarrenganako errespetua, gizakiaren duintasuna, elkarbizitza demokratikoa, gatazkak modu baketsuan konpontzea, legea berdin babes-teko eskubidea, aukera-berdintasuna eta haur eta nerabeen diskriminazioa debekatzea sustatzen dituen”.*

BOTERE-ABUSUA

Boterea beste pertsona baten bizitzan eragiteko gaitasuna da. Botere handia dugunean, eragin positiboa edo negatiboa askoz handiagoa da.

Botere-abusuak botere hori behar ez bezala aprobetxatzea dakar, haur eta nerabeen kaltetan.

JAKINARAZTEA

“Informazioa transmititzea” esan nahi du. Esku-hartzea ahalbidetzeko ezinbesteko baldintza da eta legezko eta lanbideko betebeharra baita ere. Detektatzen ditugun indarkeria-egoeren berri emango diegu HNBO edo HNBOOri.

DETEKZIOA

“Haurrak tratu txarren egoeran egon daitezkeela onartzea” esan nahi du. Sufrimendua pairatzen ari diren familiari eta haurrari laguntza emateko lehen baldintza da.

HAUR ETA NERABEEN INTERES GORENA

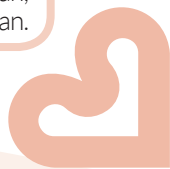
Haurrari buruz hartzen den edozein erabakik bere eskubideak osorik eta eraginkortasunez erabiliko dituela bermatu behar du. Haurren interesak lehentasuna izan behar du beste interes batzuen aldean (ekonomikoak, ospekoak, etab.)

HAUR ETA NERABEEN BABES INTEGRALA

Haur eta nerabe guztiei Giza Eskubideak diskriminaziorik gabe bermatu beharra du oinarri. Eskubideen “urraketaren ziklo” osoari dagokio (detekzioa, akonpainamendua eta erreparazioa).

GURASOTASUN POSITIBOA

Gurasoen eginkizunak betetzen dituztenen portaera da, haur eta nereabeen interes gorenean oinarritzen dena eta indarkeriarik gabeko ingurune afektiboan haztera bideratuzten dena, non iritzia eman, parte hartu eta kontuan hartua izan.





Detekziorako adierazleak

Balizko indarkeria egoera bat bide hauetatik **detektatzen** edo **hautematen** da:



Haurra edo nerabea bera



Haren konfiantzazko norbait

BEHAKETA

Tratu txarren ebidentziak edo susmoak adierazten dizkiguten adierazle fisiokoak, psikikoak, emozionalak eta portaerari dagozkionak.

Egoera bizi duen haurra edo nerabea ez den beste norbaitek (beste haur edo nerabe batek edo heldu batek) behatu eta guri adierazitakoa.

LEKUKOTASUNA

Indarkeria jasaten ari den haurrak edo nerabeak berak indarkeria egoera baten berri ematea.

Haurra edo nerabea bera ez den beste norbaitek jakinaraztea berak ikusitako edo berari jakinarazitako indarkeria egoera bat.

Indarkeria egoera bat hautemateko, **funtsezkoa da adi egotea**. Hain zuzen ere, haurrari edo nerabeari zer gertatzen ari zaion identifikatzen lagun diezaguketen **adierazleen edo "pisten" multzoan** oinarritzen da detekzioa. Kontuan hartu behar da adierazle fisikoak nahiz portaerari lotuak izan daitezkeela, eta presente egon daitezkeela bai biktimarengan bai erasotzailearengan.

Aintzat hartzekoa adierazle bakar bat ez dela izaten, oro har, tratu txarren susmoa hartzeko nahikoa; izan ere, faktore asko biltzen ditu indarke-riak. Hala ere, ezinbestekoa da adi egotea. Horregatik da hain garrantzitsua **presente egotea eta LAGUNTZEA** tratu txarrei aurrea hartu ahal izateko.



Hala, erreparatu beharko zaie, tratu txarraren ebidentzia ematen duten adierazleei ez ezik, susmoa edo/eta arriskua adieraz dezaketen **ADIERAZLE emozionalei eta jokabideari dagozkienei** ere:

- **Bakartzea:** ez du etxetik irten nahi. Kostatu egiten zaio besteekin erlazionatzea eta alde batera uzten ditu bere eguneroko errutinako jarduerak.
- **Jokabide aldaketak:** justifikaziorik gabeko jokabide aldaketa iraunkorrak; litekeena da haserrea edo agresibitatea adieraztea. Bere adinarekin bat ez datozen kontzeptuak erabiltzea edo/eta portaerak izatea sexualitateari buruz. Bere erantzunetan fantasia agertzea, edo disoziazioa; besteen onespena bilatzea edo besteenganako konplazentzia (helduenganako, bereziki).
- **Eskola errendimendua jaitea:** ez du eskolara joan nahi (bereziki, tratu txarraren fokua eskolan badago), litekeena da ikastetxean jarrera pasiboa izatea eta kalifikazio akademikoetan behera egitea.
- **Norbere buruarenganako konfiantza falta.** Haurrei egindako tratu txarrek norbere buruarenganako konfiantza galaraz dezakete; haurrak, askotan, tratu txarraren errua berea dela uste du. Baliteke depresioa, antsietatea edo estresa izatea.
- **Etxetik ihes egiten saiatzea.** Ihes egiteko premia, oro har, eta etxetik ihes egiteko premia, bereziki, funtsezko adierazlea da, batez ere tratu txarra etxean gertatzen bada.
- **Suizidio saiakerak.** Muturreko egoeretan, bere bizitzaren kontra egiten saia daiteke; zoritxarrez, suizidio saiakerak gero eta ugariagoak dira nerabeen artean.





Haurri edo Nerabeari Laguntzeko Jarraibideak

Gerta liteke tratu txarren egoera bizi duen haurra edo nerabea errudun sentitzea; edo zer gertatzen ari den ez ulertzea; edo zailtasunak izatea gertatzen ari denari buruz hitz egiteko, tratu txarrak eragiten dituzten pertsonak senideak edo hurbilekoak dituelako. Egoeraren konplexutasuna kontuan hartuta, garrantzikoa da haur edo nerabeak zer emozio sentitzen dituen ulertzea, detekzioaren unean.

Garrantzikoa da, halaber, jarraibide batzuk kontuan izatea, haien ongi-zatea ahal beste errazteko:

1



EREMU PRIBATUETAN HITZ EGITEA

Leku lasai eta erosoan hitz egitea, gustura eta konfiantzaz senti dadin.

GALDERA GEHIEGI EGITEA ETA KONTAKIZUNA ETETEA SAIHESTU

Honako hau, kontaketa ez baldintzatzeko eta konfiantza bultzatzeko asmoz.



2

3



KONTATZEN DUENA KONTUAN HARTU

“sinisten zaitut, eskerrik asko nigan izandako konfiantzagatik” “oso ausarta izaten ari zara” “egokiena egiten ari zara” “hemendik pasatu izana sentitzen dut”

ERRUDUNTASUN-SENTIMENDUEN AURREAN, ERANTZUKIZUNA INDARKERIA ERABILI DUENARENA DELA ETA EZ BERARENA AZPIMARRATU

“Inork ez du eragiten tratu txarrak jasotzea edo min egitea, ez duzu lotsatu behar”.

Beldurra izatea eta larrituta egotea normala dela argituz: *“beldurra sentitzea normala da” eta “oso ausarta izaten ari zara”*



4

LASAITASUNARI EUSTEA ETA POSITIBOA IZATEA

Hori guztia, ezagutzen ez ditugun gezurrezko egoerarik gabe... honelako adierazpenekin: "oso gogorra izan da, hemen nago zu entzuteko eta laguntzeko prest, nirekin barrua hustu dezakezu, zerbait gehiago kontatu nahi didazu?"



6



ARRETA KONPONBIDE EDO IRTENBIDE POSIBLE BATERANTZ BIDERATZEA

Beti ere, neurritz jokatzuz, erantzun positibo eta errealistekin. Zer egingo den azaldu: "Oso ausarta izan zara kontatzerakoan, hau berriro gerta ez daiten saiatuko gara. Uste dut orain ... (senide edo sostengu-pertsona)-kin hitz egin behar dugula, eta aurrerago froga genezake ... (berehalako babes-neurriak edo sistema martxan jartzeko esku-hartze neurriak jakinarazi). Zer iruditzen zaizu?"

Bere iritzia galdetzea garrantzitsua da.

HAUR ETA NERABETIK HURBIL ESERI ETA "BERE MUNDURA" EGOKITU

Aulki txikiago batean esertzea, gorantz begiratzea ez behartzea, ulertzen dituen esamoldeak eta hitzak erabiltzea, fisikoki eta emozionalki urruntzen diren mahaiaik saihestea...



8



LAGUNTZA ESKATU IZANAZ HARRO SENTITZEA SUSTATU

ZINTZOTASUNA INFORMAZIOAREKIN, BETE EZIN DAITEZKEEN HITZEMATEAK SAIHESTUZ



10



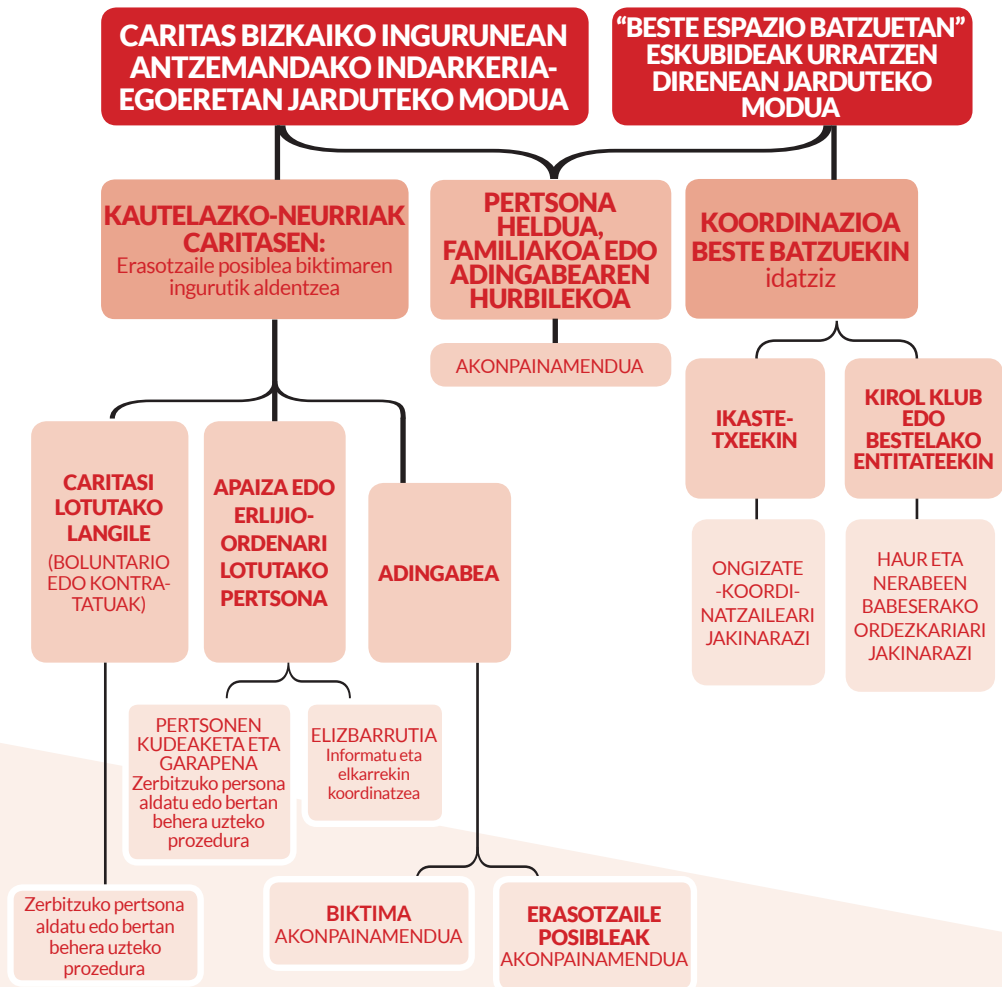
EGOERA JAKINARAZTEA (HNBOO EDO HNBOARI)





Barne fluxugrama

Jarraian, Caritas Bizkaiaren ingurunean nahiz “beste eremu batzuetan” hautemandako **balizko indarkeria egoerei aurre egiteko neurrien** laburpen bat ageri da, informazio modura:





GUÍA PRÁCTICA

DEL PLAN DE PREVENCIÓN Y PROTECCIÓN
A LA INFANCIA Y ADOLESCENCIA
ACOMPAÑADA POR CARITAS BIZKAIA



Caritas
Bizkaia

www.caritasbi.org



Bilbao, 2024
Caritas Bizkaia

Erribera 8, Bilbo
caritasbi@caritasbi.org
www.caritasbi.org

Diseño: Erreka multimedia S.Coop



INTRODUCCIÓN 5

IMPORTANCIA DE LA PREVENCIÓN: Espacios Seguros y Protectores 6

ELEMENTOS DEL PLAN 8

ELEMENTOS PARA LA PREVENCIÓN 8

Figuras Clave como elemento de prevención 8

Compromiso y Código de Conducta 9

Mapa de riesgos 9

ELEMENTOS PARA LA DETECCIÓN y ACTUACIÓN 10

Protocolo de Actuación 10

Conceptos Clave 12

Indicadores para la Detección 14

Acompañamiento al NNA 16

Flujograma interno 18



INTRODUCCIÓN

Caritas Bizkaia somos una entidad de voluntariado que acompañamos a personas y a familias con hijos e hijas en sus procesos de inclusión social. Este trabajo, lo planteamos desde un Modelo de Acompañamiento Integral basado en el enfoque de Derechos Humanos. Los Derechos Humanos, intrínsecos al ser humano, siempre están allá donde se persigue la justicia, la igualdad de oportunidades y la dignidad de las personas.

En esta línea, **la violencia contra niños y niñas, es un fenómeno más frecuente y próximo de lo que nos gustaría reconocer**, es una realidad compleja y multifactorial que requiere de la implicación de todos los agentes sociales para poder hacerle frente.

En este sentido:

Desde Caritas manifestamos el firme compromiso de **prevenir, detectar y actuar** de forma contundente dentro de nuestro ámbito de actuación, contra cualquier tipo de violencia.

Y especialmente, contra la dirigida hacia las personas más vulnerables:

niños, niñas y adolescentes (NNA).

Para ello, la **PREVENCIÓN** es la primera medida clave con la que contamos.

La **PREVENCIÓN** a partir del desarrollo y la promoción de entornos protectores y de confianza dirigidos hacia NNA, así como hacia las familias con menores que acompañamos.



IMPORTANCIA DE LA PREVENCIÓN

La prevención consiste en actuar antes de que existan graves vulneraciones de los Derechos de los NNA. **Debemos actuar por conseguir que se amplíen sus factores de protección y disminuyan los riesgos**, desarrollando acciones para promocionar su bienestar, calidad de vida y la de sus familias.

Priorizaremos la PREVENCIÓN desde la creación de **ESPACIOS SEGUROS Y PROTECTORES** para nuestros proyectos. Trabajar por que sean espacios amigables; física y emocionalmente cómodos, que favorezcan que los NNA se sientan a gusto y tengan ganas de volver:

... tengo la libertad de venir o no venir

... me siento protegida, cuidada y cuidadora

... puedo reír y compartir

... escucho y me siento escuchada

... tengo la libertad de expresar mis emociones

... tengo la libertad de expresarme como soy

... nos miramos a los ojos, sin juzgarnos

... no me siento sola

Asimismo, hay elementos importantes con los que el equipo de responsables debemos apostar para **CREAR ESPACIOS SEGUROS Y PROTECTORES** para los NNA que acompañamos:

Para favorecer la CREACIÓN DE ESPACIOS SEGUROS Y PROTECTORES, como equipo de responsables del proyecto...

... hacemos una apuesta consciente por el buen trato

... establecemos relaciones de confianza con los niños y niñas

... analizamos los riesgos y ponemos medios para minimizarlos

... nos formamos periódicamente



... favorecemos que los niños y las niñas puedan expresar su opinión

... favorecemos que los niños y niñas conozcan sus Derechos

... favorecemos las relaciones igualitarias entre niños y niñas

... trabajamos la parentalidad positiva con las familias






ELEMENTOS DEL PLAN

ELEMENTOS PARA LA PREVENCIÓN

Figuras Clave como elemento de prevención

El Plan contiene diferentes figuras clave: **DPIA, SPIA Comité de Protección y Agentes de Intervención en Infancia**. A continuación, un breve resumen de cada una:

- La LOPIVI (*Ley Orgánica de Protección Integral a la Infancia y Adolescencia Frente a la Violencia*) marca a la **Persona Delegada de Protección de la Infancia y Adolescencia (DPIA)** como figura obligatoria para todas las entidades que trabajamos con NNA en el Ocio y Tiempo Libre educativo. Es la persona encargada de coordinar la implantación del Plan en Caritas Bizkaia. Es la figura de referencia en materia de buen trato y prevención de las violencias en la entidad.
- Dada la dispersión territorial de Cáritas, se plantea la necesidad de reforzar la obligación de la persona DPIA con la figura del **Subdelegado/a de Protección de la Infancia y Adolescencia (SPIA)**. Es la persona que, en coordinación con la persona DPIA, monitoriza el cumplimiento de la normativa. También es figura de referencia en materia de buen trato y prevención de la violencia contra la infancia y adolescencia en los proyectos que acompaña y/o interviene.
- Para un buen desempeño de las funciones en la entidad se plantea la creación de un **Comité de Protección de la Infancia y Adolescencia**, formado por DPIA y SPIAs que se puedan reunir periódicamente y hacer seguimiento de las medidas de prevención y protección establecidas y hacer seguimiento de los casos que se puedan detectar.
- Por último, **Agentes de Intervención en Infancia** son aquellas personas mayores de 18 años (voluntarias y contratadas) en contacto directo con NNA en los proyectos. Será importante que establezcamos



un itinerario formativo que recoja cuestiones básicas en prevención y protección de la infancia frente a la violencia. Debemos entregar el certificado negativo de ausencia de penales por delitos sexuales o de trata y firmar el Compromiso de protección (asumiendo el código de conducta) establecido para el trabajo con NNA.

Compromiso de Protección y Código de Conducta

El Compromiso de Protección es aquel con el que nos comprometemos a cumplir con lo que el Plan de Protección de Caritas Bizkaia plantea. Este compromiso va acompañado del Código de Conducta. En él se describen los comportamientos y actitudes que debemos mantener, y las que no, en el desempeño de nuestras actividades para con las participantes de las mismas, especialmente, al relacionarnos con NNA.

Mapa de Riesgos

Es un esquema que recoge los riesgos que tenemos en el desarrollo de las actividades con los NNA en nuestros proyectos. En este esquema se recogen cuestiones sobre el **espacio físico** en el que desarrollamos la acción, **cuestiones emocionales y cuestiones formativas y de capacitación del equipo** de responsables. A la hora de elaborar los mapas de riesgos es importante contar con la participación de NNA, para que nos trasladen los riesgos que perciben.

Cada uno de los proyectos de Cáritas elaboraremos un Mapa de Riesgos en base a nuestras actividades principales. Utilizando la plantilla recogeremos: actividad concreta, riesgos que puede entrañar, medidas que vamos a tomar para reducirlo e indicadores de seguimiento que iremos valorando periódicamente.





ELEMENTOS PARA LA DETECCIÓN Y ACTUACIÓN

Protocolo de actuación

El **protocolo de actuación** ante una posible situación de violencia o vulneración de derechos consta de las siguientes fases: **1)** Detección; **2)** Notificación interna; **3)** Valoración; **4)** Posible Notificación Externa. Nos detendremos en la primera fase del protocolo (**DETECCIÓN**), siendo aquella que **implica a todos los Agentes de Intervención**. El resto de fases serán acompañadas por DPIA.

● **¿Qué es?** Conlleva **identificar una posible situación de vulneración de derechos** y es la primera condición **para que** un/a NNA en situación de desprotección **pueda ser protegido o protegida**. Debe ser lo más precoz posible.

● **¿Qué posibles situaciones de vulneración podemos identificar?**

- **EVIDENCIA de maltrato:** situaciones en las que el NNA ha sido víctima de una situación de violencia y la podemos constatar (por observación directa o por revelación directa del NNA).
- **SOSPECHA de maltrato:** situaciones en las que hay indicios de maltrato basados en manifestaciones de terceras personas, pero que necesitamos contrastar.
- **Situación de RIESGO:** situaciones en las que, a causa de circunstancias, carencias o conflictos familiares, sociales o educativos, la persona menor de edad ve afectados sus derechos, colocándole en una situación de riesgo de padecer maltrato.

● **¿Qué hacer?** Tras detectar la vulneración, **trasladaremos la información a la persona DPIA** (bien directamente o bien a través de la persona SPIA). Para ello, **haremos uso de la ficha de notificación**. La DPIA será la persona responsable de valorar la situación y establecer las medidas



correspondientes. Una cuestión importante, tras trasladar la información, será **valorar (junto con DPIA y/o SPIA) la urgencia** de la misma. A partir de esta valoración, activaremos el protocolo de urgencia u ordinario:

- **Protocolo de URGENCIA:** detectamos una posible **situación de maltrato infantil en la que sabemos que la salud, seguridad y/o integridad del NNA están en peligro**. Acompañaremos al NNA al servicio que sea preciso (p. ej.: salud, policía). Trataremos que el NNA vaya acompañado por un par de personas adultas de su confianza, y como regla general, informaremos a sus responsables legales.
- **Protocolo ORDINARIO:** será en el **resto de casos que no requieran de la inmediatez planteada en los casos de urgencia**. Se propone un tiempo que no sea más de 7 días hábiles para establecer la gravedad del riesgo y las medidas a desarrollar.

Los siguientes apartados pretenden ser elementos prácticos y útiles para la actuación como Agentes de Intervención en la **DETECCIÓN**:

- **Conceptos Clave** (pág. 10-11): recoge definiciones que nos pueden ayudar a detectar posibles situaciones de violencia o vulneración de derechos, permitiéndonos ampliar nuestra mirada.
- **Indicadores para la Detección** (pág. 12): recoge indicadores que nos ayuden a descubrir lo que le pueda estar pasando.
- **Acompañamiento al NNA** (pág. 14-15): recoge pautas que nos pueden ayudar en el trato con NNA ante la detección de una posible situación de violencia o de vulneración de derechos.
- **Flujograma Interno** (pág. 16): es un esquema meramente informativo que pretende resumir las medidas a tomar dependiendo de las posibles personas implicadas en la posible situación de vulneración o violencia detectada.





Conceptos clave

Para poder detectar es importante que **ampliamos el concepto de violencia**, así como que prestemos atención a otros **términos importantes**:

VIOLENCIA

La **LOPIVI** amplía el concepto de las Violencias, y entiende por violencia *“toda acción, omisión o trato negligente que priva a las personas menores de edad de sus derechos y bienestar, que amenaza o interfiere en su ordenado desarrollo físico, psíquico o social, con independencia de su forma y medio de comisión, incluida la realizada a través de las tecnologías de la información y la comunicación, especialmente la violencia digital.”*

VIOLENCIA FÍSICA

ACTIVA: golpear, agitar; quemar; encerrar; suministrar sustancias nocivas; exponer a las inclemencias del tiempo; asfixiar; impedir el descanso; mutilación genital...

PASIVA: Abandono físico, desatender necesidades básicas (alimentación, aseo, vestimenta, asistencia sanitaria), no vigilar riesgos y evitar accidentes.

VIOLENCIA SEXUAL

ACTIVA: abuso sexual, agresión sexual, exposición a conductas sexuales, explotación sexual, utilización en la pornografía, proposiciones sexuales.

PASIVA: No impedir las anteriores conductas o favorecerlas directa o indirectamente.

VIOLENCIA DIGITAL

Se realiza a través de la **tecnología digital** para ocasionar cualquiera de los tipos de violencia mencionados.

VIOLENCIA PSICOLÓGICA

ACTIVA: insultar, ridiculizar, humillar, gritar, rechazar, infravalorar, amenazar, sobre-exigir.

PASIVA: no hablarle, ignorarle, no estimularle, no escolarizarle, aislarlo.

VIOLENCIA INSTITUCIONAL

ACTIVA: legislación o procedimiento de las instituciones que atienden a NNA que violen sus derechos básicos.

PASIVA: omitir funciones y/o no impedir las anteriores conductas, directa o indirectamente.



BUEN TRATO

La **LOPIVI** define el Buen Trato como *“aquel que, respetando los derechos fundamentales de los niños, niñas y adolescentes, promueve activamente los principios de respeto mutuo, dignidad del ser humano, convivencia democrática, solución pacífica de conflictos, derecho a igual protección de la ley, igualdad de oportunidades y prohibición de discriminación de los niños, niñas y adolescentes”*

ABUSO DE PODER

El **poder** es la capacidad de influir en la vida de otra persona. Cuando tenemos mucho poder, el impacto positivo o negativo es mucho mayor.

El **abuso de poder** conlleva el aprovechamiento indebido de ese poder en perjuicio de los NNA.

NOTIFICAR O COMUNICAR

Significa *“transmitir o trasladar información”*. Es una condición necesaria para posibilitar la intervención y una obligación legal y profesional. Notificaremos aquellas situaciones de violencia que detectemos de SPIA o DPIA.

DETECCIÓN

Significa *“reconocer la existencia de una posible situación de maltrato infantil”*. Es la primera condición para poder posibilitar la ayuda a la familia y al niño o niña que estén sufriendo.

INTERÉS SUPERIOR DEL NNA

Cualquier decisión que se tome en relación con el NNA debe garantizar el disfrute pleno y efectivo sus derechos.

El interés del NNA debe primar frente a otros intereses (económicos, de reputación, etc.)

PROTECCIÓN INTEGRAL AL NNA

Se basa en la obligación de garantizar los derechos humanos a todos los niños, niñas y adolescentes sin discriminación.

Hace referencia a la totalidad del “ciclo de la vulneración” de derechos (detección, acompañamiento y reparación).

PARENTALIDAD POSITIVA

Comportamiento de quienes ejercen funciones parentales, fundamentado en el interés superior del NNA, y orientado a que crezca en un entorno afectivo y sin violencia, en el que expresar su opinión, participar y ser tomado en cuenta.



Indicadores para la Detección

La **detección** de una posible situación de violencia puede realizarse a través de:



	El propio NNA	Otra persona de su confianza
OBSERVACIÓN	Indicadores físicos, psíquicos, emocionales y comportamentales que nos pueden trasladar evidencias o sospechas de maltrato.	Observación que otra persona diferente del NNA que sufre la situación (puede ser otro NNA o una persona adulta) realiza y nos traslada.
TESTIMONIO	Revelación de una situación de violencia por parte del propio NNA que la está sufriendo.	Notificación por parte de otra persona diferente del NNA de una situación de violencia que ha presenciado o le han trasladado.

Para detectar una posible situación de violencia es **importante estar alerta**. La detección se basa en **conjunto de indicadores o, “pistas”** que nos pueden ayudar a identificar lo que pasa. Es importante tener en cuenta que pueden ser indicadores físicos y de comportamiento, y que pueden estar presentes tanto en las víctimas como en las posibles personas agresoras.

Debemos tener en cuenta que, normalmente, un solo indicador no constituye sospecha de maltrato, dado que la violencia suele ser multifactorial. Aun así, **debe hacernos estar alerta, presentes y ACOMPAÑAR** para que podamos prevenir situaciones de maltrato.



Es importante prestar atención a indicadores no solo de evidencia, sino también a **INDICADORES emocionales y conductuales** que pueden señalar situaciones de sospecha y/o riesgo:

- **Aislamiento: no quiere salir de casa.** Le cuesta relacionarse con las demás personas y deja de lado las actividades de su rutina diaria.
- **Cambios en la forma de actuar:** cambios injustificados y persistentes en su comportamiento, puede que demuestre enfado o agresividad. Uso de conceptos y/o comportamientos relacionados con la sexualidad impropios de su edad. Respuestas de fantasía, disociación, de búsqueda de aprobación o de complacencia hacia otras personas (sobre todo adultas).
- **Descenso en el rendimiento escolar.** no quiere ir a clase (sobre todo si el foco del maltrato está en la escuela), su actitud en el centro escolar puede ser pasiva y sus calificaciones académicas pueden verse afectadas.
- **Falta de confianza en sí mismo/a.** El maltrato infantil puede minar la confianza en uno mismo/a, creyendo en muchas ocasiones que el maltrato es culpa suya. Nos podemos encontrar situaciones de depresión, ansiedad o estrés.
- **Intentos de huir de casa.** La necesidad de huir en general y, específicamente huir de casa (sobre todo si es el lugar donde se produce el maltrato), es un indicador clave.
- **Intentos de suicidio.** En ocasiones extremas, puede intentar atentar contra su propia vida, lamentablemente, cada vez más frecuentes entre la población adolescente.





Acompañamiento al NNA

Es posible que, un NNA que está sufriendo una situación de maltrato se sienta culpable; que no entienda lo que le está pasando; que tenga dificultades para hablar de lo que ocurre... Esta complejidad hace necesario que, en la detección entendamos las emociones que siente los y las NNA. Es posible que las personas que ejercen el maltrato sean familiares o amistades cercanas.

Con ello, es importante tener en cuenta ciertas pautas para que podamos favorecer su bienestar lo posible:

1



HABLAR EN ESPACIOS PRIVADOS

Hablar en un lugar tranquilo y confortable que le haga sentir a gusto y en confianza.

EVITAR HACER DEMASIADAS PREGUNTAS E INTERRUPIR SU RELATO

Todo ello, con la intención de no condicionar su relato y favorecer la confianza



2

3



TOMAR EN SERIO LO QUE CUENTA

*"te creo, gracias por confiar en mí"
"estás siendo muy valiente"
"estás haciendo lo adecuado,
siento que hayas pasado por esto"*

ANTE SENTIMIENTOS DE CULPABILIDAD, INSISTIR EN QUE LA RESPONSABILIDAD ES DE QUIEN HA EJERCIDO LA VIOLENCIA Y NO SUYA

"Nadie provoca que le traten mal o hagan daño, no tienes nada de lo que avergonzarte". Clarificando que es normal que tenga miedo y esté preocupada: "es normal que tengas miedo" y "estás siendo muy valiente"



4

MANTENER LA SERENIDAD Y SER POSITIVA

Todo ello, sin falsas situaciones que podamos desconocer... con expresiones como: *"ha sido muy duro y yo estoy aquí ahora escuchándote y apoyando, puedes desahogarte conmigo, ¿necesitas contarme algo más?"*



DIRIGIR LA ATENCIÓN HACIA UNA POSIBLE SOLUCIÓN, UNA SALIDA

Siempre con contención y respuestas positivas y realistas. Explicando qué cosas se van a hacer: *"Has sido muy valiente al decírmelo, vamos a trabajar para intentar que esto no vuelva a pasar. Creo que ahora toca hablar con ... (familiares o personas de apoyo) y más adelante podemos probar con ... (medidas de protección inmediatas para evitar vuelva a suceder o medidas de intervención para que el sistema se ponga en funcionamiento) ¿qué te parece?"* **Preguntarle su opinión es importante.**

SENTARSE CERCA DEL NNA Y ADAPTARNOS A "SU MUNDO"

Sentarnos en una silla más pequeña, evitar forzar a mirar hacia arriba, usar expresiones y palabras que entienda, evitar mesas que distancien física y emocionalmente.



HACER QUE SIENTA ORGULLO DE HABER PEDIDO AYUDA

HONESTIDAD Y SINCERIDAD CON LA INFORMACIÓN, EVITAR PROMESAS QUE LUEGO NO SE PUEDAN CUMPLIR



COMUNICAR Y NOTIFICAR LA SITUACIÓN (A SPIA / DPIA)





Flujograma interno

Se trata de un resumen de carácter informativo sobre las **medidas a tomar ante posibles situaciones de violencia** detectadas tanto en el entorno de Caritas Bizkaia como en “otros espacios”:

